

# RAPPORT D'ACTIVITÉ 2016



CENTRE DE DÉPISTAGE  
DU CANCER DU SEIN BEJUNE



# SOMMAIRE

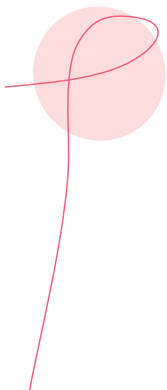
Introduction	1
Les missions	2
Le personnel	3
Les collaborations	4
Les statistiques	5-6-7
Les mandats et perspectives	8
Les remerciements	9



L'activité du programme de dépistage systématique du cancer du sein BEJUNE est marquée en 2016 par une forte augmentation et, plus particulièrement, dans le canton de Neuchâtel. Suite à l'aboutissement de négociations tarifaires avec certains fournisseurs de prestations, le nombre de sessions mammographiques hebdomadaires a pu être augmenté de manière à résorber les délais d'attente pour obtenir un rendez-vous.

14'728 mammographies  
ont été réalisées en 2016,  
soit 2'094 de plus qu'en 2015.

Quelques 370 mammographies  
sont désormais réalisées  
chaque semaine.



Le CDCS BEJUNE a pour mission d'inviter tous les deux ans les femmes âgées de 50 à 74 ans, domiciliées dans les cantons de Berne pour son arrondissement administratif du Jura bernois, du Jura et de Neuchâtel, à réaliser une mammographie de dépistage qui répond à des standards de qualité élevée (notamment double lecture systématique des images, personnel spécialement formé, audit des équipements).

Le CDCS BEJUNE a aussi pour objectifs d'informer et de sensibiliser la population et les professionnels de la santé sur la thématique du cancer du sein et son dépistage. Plusieurs actions ont, à nouveau, été menées durant le mois d'octobre, mois international d'information sur le cancer du sein.



## Organigramme du Centre de dépistage du cancer du sein BEJUNE

### Assemblée générale

République et Canton de Neuchâtel  
**M. le Conseiller d'Etat Laurent Kurth**  
 Membre

République et Canton du Jura  
**M. le Ministre Jacques Gerber**  
 Président

Canton de Berne  
**M. le Conseiller d'Etat Pierre-Alain Schnegg**  
 Membre

### Comité de direction

République et Canton de Neuchâtel  
**M. Christophe Guye**  
 Président

République et Canton du Jura  
**M. Nicolas Pétremand**  
 Vice-président

Canton de Berne  
**Dr Jan von Overbeck**  
 Membre

### Direction

**Mme Nathalie Fleury**  
 70%

### Assistante de direction

**Mme Véronique Schaffter**  
 60%

### Médecin référent

**Dr Michel Jeanneret**  
 20%

### Collaboratrices administratives

**Mme Magalie Beuret (60%)**  
**Mme Océane Chételat (40%)**  
**Mme Anouk Montini (40%)**  
**Mme Anita Christen (30%)**  
**Mme Valérie Hagmann (30%)**

### Radiologues lecteurs indépendants

**Dr Michel Jeanneret**  
**Dr Sofiane Derrouis**  
**Dr Dimy Andriamasinoro**  
**Dresse Viviane Ledermann**

Le CDCS BEJUNE collabore avec 13 services d'imagerie médicale accrédités pour réaliser la mammographie de dépistage qui est remboursée hors franchise par l'assurance-maladie de base. Seule la participation de 10% (quote-part), qui s'élève à CHF 18.50, est à charge des participantes. Les Jurassiennes bénéficient toutefois de la gratuité dans la mesure où cette somme est financée par les collectivités publiques.

Le CDCS BEJUNE s'est adjoint la collaboration de différents partenaires pour garantir la qualité du programme de dépistage, notamment :

- la Haute Ecole de Santé du canton de Vaud, filière TRM, s'agissant de l'évaluation annuelle de la qualité des clichés mammographiques ;
- l'Institut de radiophysique du CHUV à Lausanne, s'agissant de l'audit des équipements mammographiques.

Le CDCS BEJUNE est également en liaison avec les registres cantonaux des tumeurs et l'Institut Universitaire de Médecine Sociale et Préventive, à Lausanne, pour l'évaluation épidémiologique du programme de dépistage.

Le CDCS BEJUNE est membre de Swiss Cancer Screening, la Fédération suisse des programmes de dépistage du cancer qui regroupe tous les programmes de dépistage du cancer du sein existants en Suisse. Plusieurs projets dans les domaines de l'assurance qualité et de la communication ont été traités en 2016 de manière concertée au niveau suisse.

Plus d'informations sur :  
[www.swisscancerscreening.ch](http://www.swisscancerscreening.ch)

# LES STATISTIQUES

**Nombre d'invitations envoyées**

JUBE  
3'852

JU  
5'685

NE  
12'905

**Nombre de mammographies réalisées**

JUBE  
1'932

JU  
3'667

NE  
9'129

**Nombre de mammographies positives**

JUBE  
77

JU  
97

NE  
304

Taux de rappels pour diagnostic

3.99%

2.65%

3.33%

**Nombre de cancers dépistés\***

JUBE  
11

JU  
19

NE  
68

Taux de prévalence du cancer du sein\*\*

5.69‰

5.18‰

7.45‰

**Nombre de 3ème lecture**

JUBE  
164

JU  
259

NE  
646

Taux de 3ème lecture

8.49%

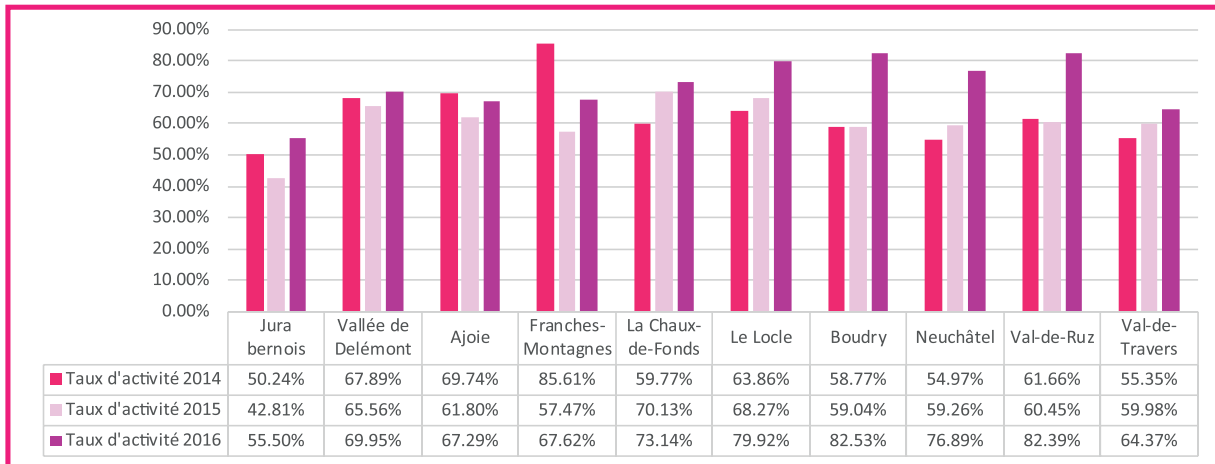
7.06%

7.08%

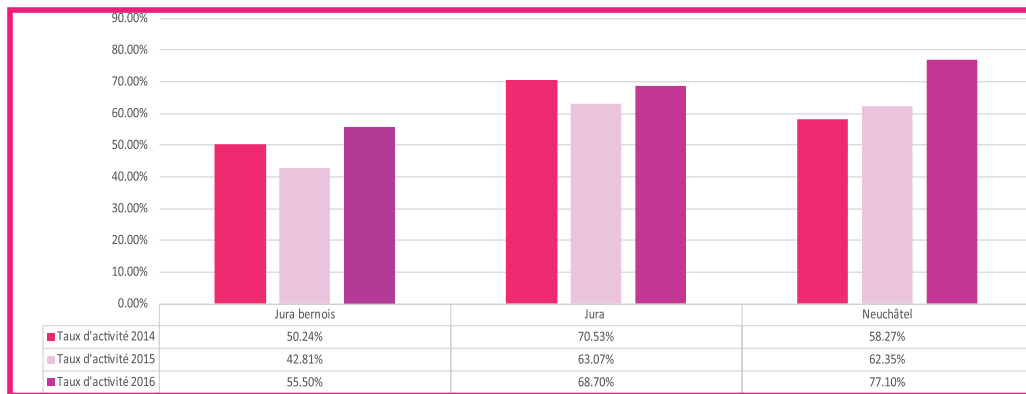
\* Chiffres provisoires

\*\* Taux de prévalence du cancer du sein dans la population dépistée / 1'000 femmes.

## Taux d'activité par district



## Taux global d'activité







## Répartition des mammographies de dépistage par district et institut de radiologie, 2016

District / Instituts	HJB Moutier	HJB St-Imier	Centre hospitalier Bienne	Tilleuls Bienne	Röntgen Institut Bienne	HJU Delémont	HJU Porrentruy	H-NE Neuchâtel	H-NE La Chaux-de-Fonds	Mont-brillant La Chaux-de-Fonds	CIM La Chaux-de-Fonds	IRN Neuchâtel	RSBJ Ste-Croix	Total
Jura bernois	681	582	165	210	47	66		49	16	14	29	73		1'932
<b>Total JUBE</b>	<b>681</b>	<b>582</b>	<b>165</b>	<b>210</b>	<b>47</b>	<b>66</b>	<b>0</b>	<b>49</b>	<b>16</b>	<b>14</b>	<b>29</b>	<b>73</b>	<b>0</b>	<b>1'932</b>
<b>% JUBE</b>	<b>35.25</b>	<b>30.12</b>	<b>8.54</b>	<b>10.87</b>	<b>2.43</b>	<b>3.42</b>	<b>0.00</b>	<b>2.54</b>	<b>0.83</b>	<b>0.72</b>	<b>1.50</b>	<b>3.78</b>	<b>0.00</b>	<b>100.00</b>
Ajoie			2			65	1'188			2	1	1		1'259
Franches-Montagnes	2	106	1	4		166	16	1	70	25	105	3		499
Vallée de Delémont	18		1	2	1	1'840	44				1	2		1'909
<b>Total JU</b>	<b>20</b>	<b>106</b>	<b>4</b>	<b>6</b>	<b>1</b>	<b>2'071</b>	<b>1'248</b>	<b>1</b>	<b>70</b>	<b>27</b>	<b>107</b>	<b>6</b>	<b>0</b>	<b>3'667</b>
<b>% JU</b>	<b>0.55</b>	<b>2.89</b>	<b>0.11</b>	<b>0.16</b>	<b>0.03</b>	<b>56.48</b>	<b>34.03</b>	<b>0.03</b>	<b>1.91</b>	<b>0.74</b>	<b>2.92</b>	<b>0.16</b>	<b>0.00</b>	<b>100.00</b>
Boudry		1	1	2			1	547	10	4	19	1'635	1	2'221
La Chaux-de-Fonds		5				1	1	9	396	549	1'051	14		2'026
Le Locle								15	225	185	327	8	4	764
Neuchâtel			5	14	4			922	6	7	11	1'707	3	2'679
Val-de-Ruz					1			192	43	50	90	494		870
Val-de-Travers								102	12	7	16	165	267	569
<b>Total NE</b>	<b>0</b>	<b>6</b>	<b>6</b>	<b>16</b>	<b>5</b>	<b>1</b>	<b>2</b>	<b>1'787</b>	<b>692</b>	<b>802</b>	<b>1'514</b>	<b>4'023</b>	<b>275</b>	<b>9'129</b>
<b>% NE</b>	<b>0.00</b>	<b>0.07</b>	<b>0.07</b>	<b>0.18</b>	<b>0.05</b>	<b>0.01</b>	<b>0.02</b>	<b>19.57</b>	<b>7.58</b>	<b>8.79</b>	<b>16.58</b>	<b>44.07</b>	<b>3.01</b>	<b>100.00</b>
<b>Total</b>	<b>701</b>	<b>694</b>	<b>175</b>	<b>232</b>	<b>53</b>	<b>2'138</b>	<b>1'250</b>	<b>1'837</b>	<b>778</b>	<b>843</b>	<b>1'650</b>	<b>4'102</b>	<b>275</b>	<b>14'728</b>
<b>% total</b>	<b>4.76</b>	<b>4.71</b>	<b>1.19</b>	<b>1.58</b>	<b>0.36</b>	<b>14.52</b>	<b>8.49</b>	<b>12.47</b>	<b>5.28</b>	<b>5.72</b>	<b>11.20</b>	<b>27.85</b>	<b>1.87</b>	<b>100.00</b>



### **Les mandats :**

Suite à l'étude de faisabilité réalisée par le CDCS BEJUNE, sur mandat confié par les chefs de Département de la santé des cantons de Berne, Jura et Neuchâtel, un modèle a été esquissé pour réaliser un programme de dépistage systématique du cancer du côlon. Il repose sur une large collaboration des acteurs de la santé concernés et s'appuie sur le CDCS BEJUNE pour les aspects logistique et communicationnels, afin de garantir la mise sur pied d'un programme de dépistage systématique. L'objectif est de pouvoir offrir à la population cible (hommes et femmes de 50 à 69 ans) la possibilité de réaliser un test immunologique de recherche de sang occulte dans les selles tous les 2 ans, avec consultation d'inclusion, suivi d'une coloscopie en cas de résultat positif. Une demande d'exonération de la franchise a été déposée.

Un comité de pilotage sera constitué pour accompagner la mise en place du programme prévu dès 2018 dans les cantons de Neuchâtel et du Jura. Les statuts du CDCS BEJUNE seront adaptés en conséquence.

Le CDCS BEJUNE assure le mandat de gestion financière pour l'Equipe Mobile de Soins Palliatifs BEJUNE. Les compétences du CDCS BEJUNE seront mises à disposition du Registre Neuchâtelois et Jurassien des Tumeurs, dès 2017, dans le cadre d'un nouveau mandat de collaboration.

### **Les perspectives :**

De nouveaux standards de qualité pour la mammographie de dépistage vont être introduits en 2017, en collaboration avec les différents partenaires du programme de dépistage du cancer du sein BEJUNE. Il s'agit d'une démarche volontaire qui s'inscrit dans une dynamique d'amélioration continue de la qualité des prestations fournies.



## LES REMERCIEMENTS

Le CDCS BEJUNE remercie chaleureusement l'ensemble de ses partenaires ainsi que toutes les personnes qui, par leur travail minutieux et leur fidèle collaboration, assurent dans la continuité le bon déroulement du programme de dépistage. Notamment :

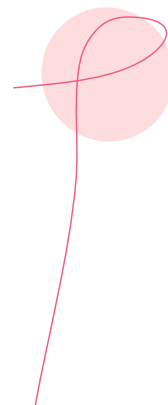
- Départements et services de la santé publique des trois cantons
- Services d'imagerie médicale avec leurs médecins radiologues lecteurs et leurs technicien-ne-s en radiologie médicale (TRM)
- Corps médical, notamment les médecins gynécologues et généralistes
- Swiss Cancer Screening
- Haute Ecole de Santé du canton de Vaud
- Institut de radiophysique, à Lausanne
- Institut Universitaire de Médecine Sociale et Préventive, à Lausanne
- Ligues cantonales contre le cancer
- Registres cantonaux des tumeurs

Le CDCS BEJUNE remercie également l'Equipe Mobile de Soins Palliatifs BEJUNE pour sa collaboration et la confiance accordée. Un grand merci également aux personnes qui ont œuvré à la réalisation de l'étude de faisabilité pour la mise en place d'un programme de dépistage systématique du cancer du côlon, notamment Mme Florianne Chételat et MM. Dr Florian Froehlich et Dr Jean-Luc Bulliard.



## CENTRE DE DÉPISTAGE DU CANCER DU SEIN BEJUNE

Rue des Moulins 12  
CH-2800 Delémont  
Tél: 032 422 58 06  
Fax: 032 423 27 35  
info@cdcs-bejune.ch  
www.depistage-sein.ch/BEJUNE



Graphisme: sté, 2017

Un programme sur mandat:

**JURA CH**  
RÉPUBLIQUE ET CANTON DU JURA

**ne.ch**  
RÉPUBLIQUE ET CANTON DE NEUCHÂTEL



**Kanton Bern**  
Canton de Berne